



boerennatuur

Groningen West

Jaarverslag 2025



Scan de QR-code en bekijk ons jaarverslag online. 





Zorg voor onze boerenlandvogels, oog voor ons landschap

Verenigd in BoerenNatuur Groningen West zorgen wij met 700 boeren en burgers voor een natuurlijk boerenland. Van De Wilp tot Rottum en van Visvliet tot Noordlaren. Samen werken we aan de uitvoering van het stelsel Agrarisch Natuur- en Landschapsbeheer (ANLb). In ons gebied betekent dat vooral het creëren en beheren van geschikte leefgebieden voor onze weidevogels en het onderhouden van elzensingels en houtwallen in ons cultuurhistorisch waardevolle coulisselandschap.

Daarnaast trekken we in vele projecten gezamenlijk op naar een natuurinclusievere landbouw. Met aandacht voor een gezonde bodem, schoon water, het klimaat, biodiversiteit en ons prachtige (agrarische) landschap waar we trots op zijn. We inspireren elkaar door het delen van kennis en ervaring. Dit doen we altijd vanuit een praktische insteek, passend bij de bedrijven van onze leden en ons gebied.

In dit jaarverslag kunt u lezen wat we in 2025 hebben gedaan en bereikt in de uitvoering van het ANLb en hoe we samen in diverse projecten werken aan een natuurinclusievere landbouw.



Voorwoord

Het jaar 2025 stond voor ons collectief in het teken van groei en versterking van het Agrarisch Natuur- en Landschapsbeheer (ANLb). Dankzij extra landelijke middelen voor natuur en landschap ontstond er ruimte om het beheer uit te breiden en te verdiepen. Die kansen hebben we samen met onze leden en deelnemers actief opgepakt. We organiseerden informatiebijeenkomsten over de nieuwe mogelijkheden, bijbehorende (soms hogere) vergoedingen en voorwaarden, en gingen in gesprek om wensen en kansen op bedrijfs- en gebiedsniveau goed in beeld te brengen.

Bij veel van onze leden zien we enthousiasme en betrokkenheid om het beheer verder te versterken. Daar zijn we blij mee! Want juist door samen op te trekken, kunnen we meer betekenen voor biodiversiteit, bodem- en waterkwaliteit en een klimaatbestendig platteland. Met nog meer ruimte voor de grutto en andere weidevogels in het open grasland, én met meer aandacht voor een soortenrijk en gevarieerd coulisselandschap.

In dit jaarverslag laten we zien wat we in 2025 gezamenlijk hebben gedaan en bereikt. Graag licht ik twee bijzondere ontwikkelingen uit. Op 4 februari 2025 boden we samen met onze collega-collectieven Noardlike Fryske Wâlden en BoerenNatuur Midden-Groningen de gebiedsofferte aan de minister van LNV en de gedeputeerden van Groningen en Fryslân aan. Deze offerte bundelt initiatieven van maar liefst 350 boeren voor biodiversiteit, bodem, waterkwaliteit en landschap. Een aanbod vanuit boerenkracht, waarin we laten zien dat landbouw een onmisbaar onderdeel is van de oplossing voor maatschappelijke opgaven in het landelijk gebied.

Een ander noemenswaardig project is het Aanvalsplan Grutto. Samen met boeren verkennen we hierin hoe zwaarder beheer gecombineerd kan worden met realistische en haalbare verdienmodellen. In één van de kansgebieden, het Gorechtgebied, ging op 21 mei het project 'Gorecht presteert' van start. Acht agrarische ondernemers werken hier samen aan een toekomstbestendige landbouw in een veenweidegebied, met concrete maatregelen zoals extensivering en vernatting – maatregelen waarvan ook de grutto en andere weidevogels direct profiteren.



Foto: Transitie Coalitie Voedsel

De rode draad in al onze activiteiten is samenwerking: verenigd als collectief én met andere betrokken organisaties in het landelijk gebied. Zo geven we, samen met onze leden en partners, blijvend vorm aan boeren natuur die werkt voor natuur, boer en landschap.

Namens het bestuur en onze medewerkers wens ik u veel lees- en kijkplezier met dit jaarverslag.

Freek Nieuwenhuis

Voorzitter BoerenNatuur Groningen West

- 05** **Weidevogelbeheer**
Verzwarend weidevogelbeheer werpt vruchten af
- 14** **Landschapsbeheer**
Samen werken aan een waardevol en gevarieerd coulisselandschap
- 19** **Onze projecten in beeld**
- 24** **2025 in het kort**
- 26** **2025 in cijfers**



Verzwarend weidevogelbeheer werpt vruchten af

Weidevogelseizoen 2025: Veel vliegvlugge jongen, beperkte predatie en redelijk weer

We kijken terug op een goed seizoen voor de weidevogels. Vooral grutto, tureluur en scholekster brachten gemiddeld meer jongen groot dan in voorgaande jaren. Alleen de Kievit deed het minder goed, zo bleek uit tellingen.

Veldcoördinator weidevogelbeheer Henk van der Noord: "Onze boeren en vrijwilligers zagen dit jaar opvallend veel vliegvlugge jonge grutto's in onze 14 weidevogelgebieden. In gebieden als de Winsumermeeden, de Onnerpolder en de Fanerpolder hebben we samen met boeren de leefgebieden versterkt. Het is mooi om te zien dat weidevogels profiteren van deze uitbreiding van het agrarisch natuurbeheer. We zien graag meer van dit soort seizoenen!". Ook het redelijk gunstige weer, op een paar zeer droge perioden na, en de grote muizenstand droegen bij aan het succes: predatie door roofdieren zoals vos en bruine kiekendief bleef het afgelopen jaar beperkt.

Voldoende voor de grutto

Het Bruto Territoriaal Succes van de grutto lag in onze gebieden gemiddeld op 62 procent: twee derde van de broedparen bracht minstens één jong groot. Dat is voldoende om de populatie van onze nationale vogel in stand te houden of zelfs licht te laten groeien. Daar zijn we erg blij mee en het laat zien dat blijvend aandacht nodig is voor versterking van de gebieden, het slim combineren van maatregelen

en actief predatiebeheer. Hulde aan de inzet van alle boeren, veldmedewerkers, dronepiloten, vrijwilligers en andere betrokkenen die hebben bijgedragen aan dit mooie resultaat.

Groei in beheer

In 2025 deden 263 boeren mee in het weidevogelbeheer, iets meer ten opzichte van het jaar ervoor (250). Zij beheerden gezamenlijk 7055 hectare weidevogelgebied (6.936 hectare in 2024) waarvan 36 procent in zwaar beheer.





Ook in 2025 hebben we weer volop ingezet op de uitvoering van vier speerpunten in ons weidevogelbeheer om de leefgebieden zo optimaal mogelijk te ontwikkelen, beheren en verbeteren:

Inrichten en verbeteren van plasdras- en hoog waterpeilgebieden

In 2025 groeide het aantal plasdrassen van 190 naar 222. Ook het aantal hectare hoog waterpeil steeg van 203 in 2024 naar 222 hectare in 2025. Het creëren van natte omstandigheden is een belangrijke basis voor een optimaal leefgebied voor weidevogels. Met name het drassige gedeelte van (greppel)plasdras zijn plekken met veel voedsel voor de vogels. Ook vogels op doortocht naar hun broedgebieden zoals kemphanen profiteren van de plasdrasgebieden. Mooi dus dat we in 2025 de gebieden konden versterken met meer vernatting en mogelijkheden om te foerageren. Deze plekken waren extra belangrijk tijdens de droge perioden die er waren in 2025.

Kruidenrijk grasland

Kruidenrijk grasland is een zeer belangrijk onderdeel van een goed ingericht weidevogelgebied waar (jonge) weidevogels voor dekking en voedsel (meer en grotere insecten) van kunnen profiteren. Het aandeel kruidenrijk grasland in onze weidevogelgebieden nam gestaag toe in 2025. De ontwikkeling van kruidenrijk grasland voor weidevogels blijft een uitdaging qua ontwikkeling en beheereisen. Daarom hadden we in 2025 ook blijvend aandacht voor uitwisseling van kennis en ervaring over ontwikkeling en beheer van kruidenrijk grasland. Zo is een start gemaakt met een 'Strategie Kruidenrijk grasland', zijn er vegetatie-opnames gedaan tijdens veldbezoeken en monitoren we een demoperceel in samenwerking met Van Hall Larenstein waarbij we kijken naar insecten, samenstelling en vegetatiehoogte.

Stimuleren en verbeteren mozaïekbeheer

Onze inzet is gericht op het realiseren van een gevarieerd mozaïekbeheer van percelen grasland met rustperiode, plasdras/hoog peil, kruidenrijk grasland en extensief beweiden of voorweiden. Deelnemers met drie van de vier beheeronderdelen ontvangen per hectare een plus op de normale vergoeding. In 2025 en de jaren daarvoor groeide het aantal deelnemers dat hiervoor koos en dus een plus op de normale vergoeding ontving. Ook voor 2026 en daarna zien we groeiende belangstelling bij de boeren voor deze toeslag voor het verzwaren van het (mozaïek)beheer.

Predatiebeheer en onderzoek

Het pilotproject 'Effect steenmarterbeheer op nestsucces weidevogels in Groningen' heeft in 2025 geen vervolg gekregen. Door het ontbreken van een ontheffing heeft er ook geen beheer van steenmarters plaatsgevonden.

Het (algemene) predatieonderzoek ging vorig jaar wel gewoon door. Uit dit langlopend onderzoek (waarbij nesten met camera's zijn gevolgd) komt een duidelijk beeld naar voren: Als in een gebied vossen en steenmarters aanwezig zijn, dan blijft het nest- en broedsucces van weidevogels vaak onder de maat. Weidevogels mijden zelfs preventief gebieden met predatoren. Beheer van predatoren pakt positief uit, mits alle omstandigheden voor weidevogels optimaal zijn; hierbij gaat het om mozaïekbeheer, een hoger waterpeil, voldoende kruidenrijk grasland en effectief beheer van zowel steenmarters als vossen. In Groningen namen Het Groninger Landschap en BoerenNatuur Groningen West samen het voortouw om de predatie van weidevogelnesten en kuikens te laten onderzoeken. Dat vormt de onderbouwing voor predatiebeheer-maatregelen.

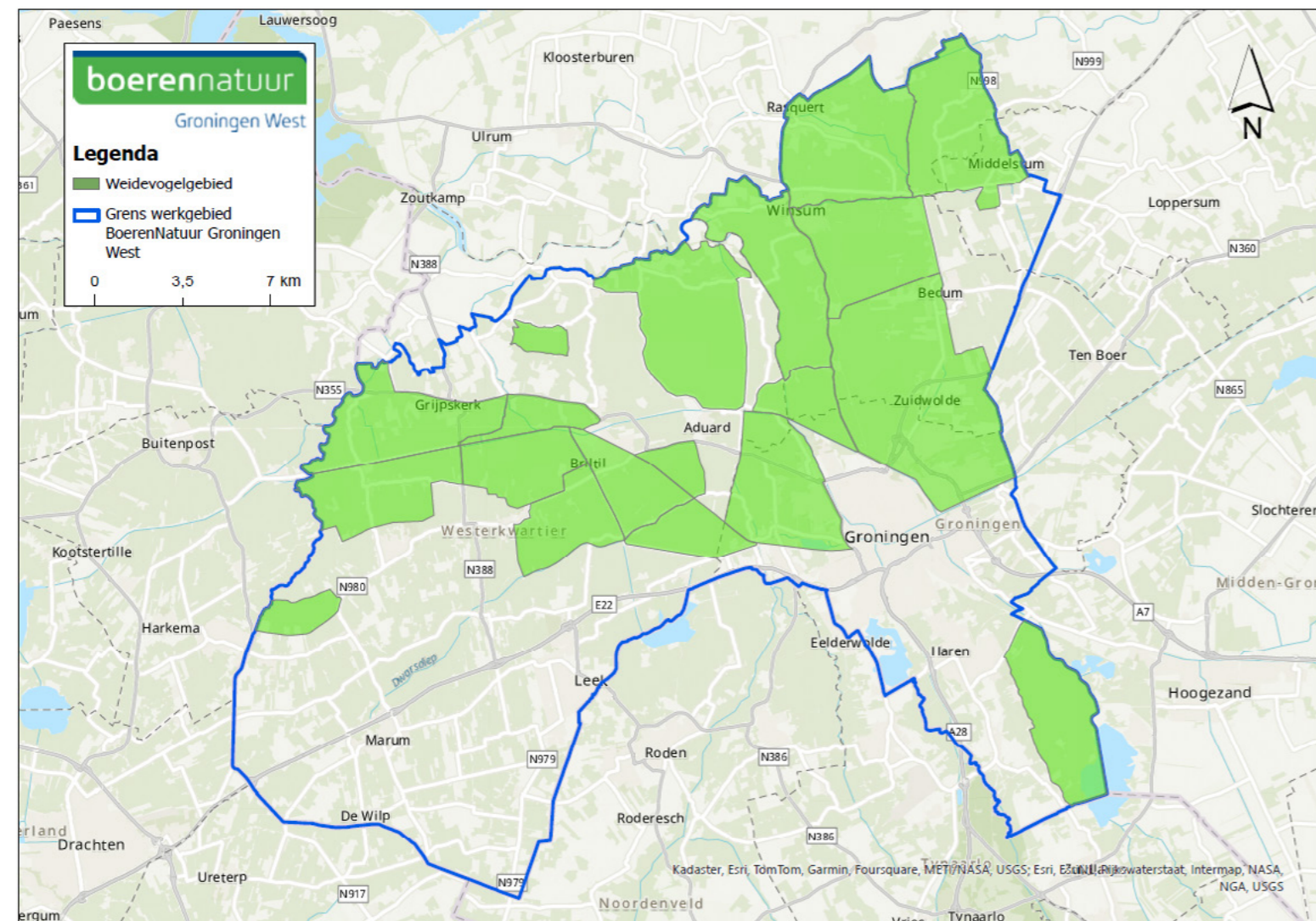
Stijging uitkomstpercentages

2025 was een goed jaar voor het nestsucces van de weidevogels in de pilotgebieden. Deze toename is te koppelen aan de uitgevoerde maatregelen voor verbetering van de leefgebieden en predatiebeheer-maatregelen. Vorig jaar was ook een relatief muizenrijk jaar. Dat maakte dat predatoren zich voor hun voedsel aanmerkelijk minder hebben gericht op weidevogels dan in andere jaren. In de gebieden Koningslaagte en Paddepoel was in 2025 sprake van een duidelijke stijging van het uitkomstpercentage ten opzichte van het nuljaar 2020. In Koningslaagte steeg het uitkomstpercentage in 2025 ten opzichte van het nuljaar met 49 procentpunten en in Paddepoel met 29 procentpunten. In beide gebieden zaten de uitkomstpercentages boven de streefwaarde van 70%.

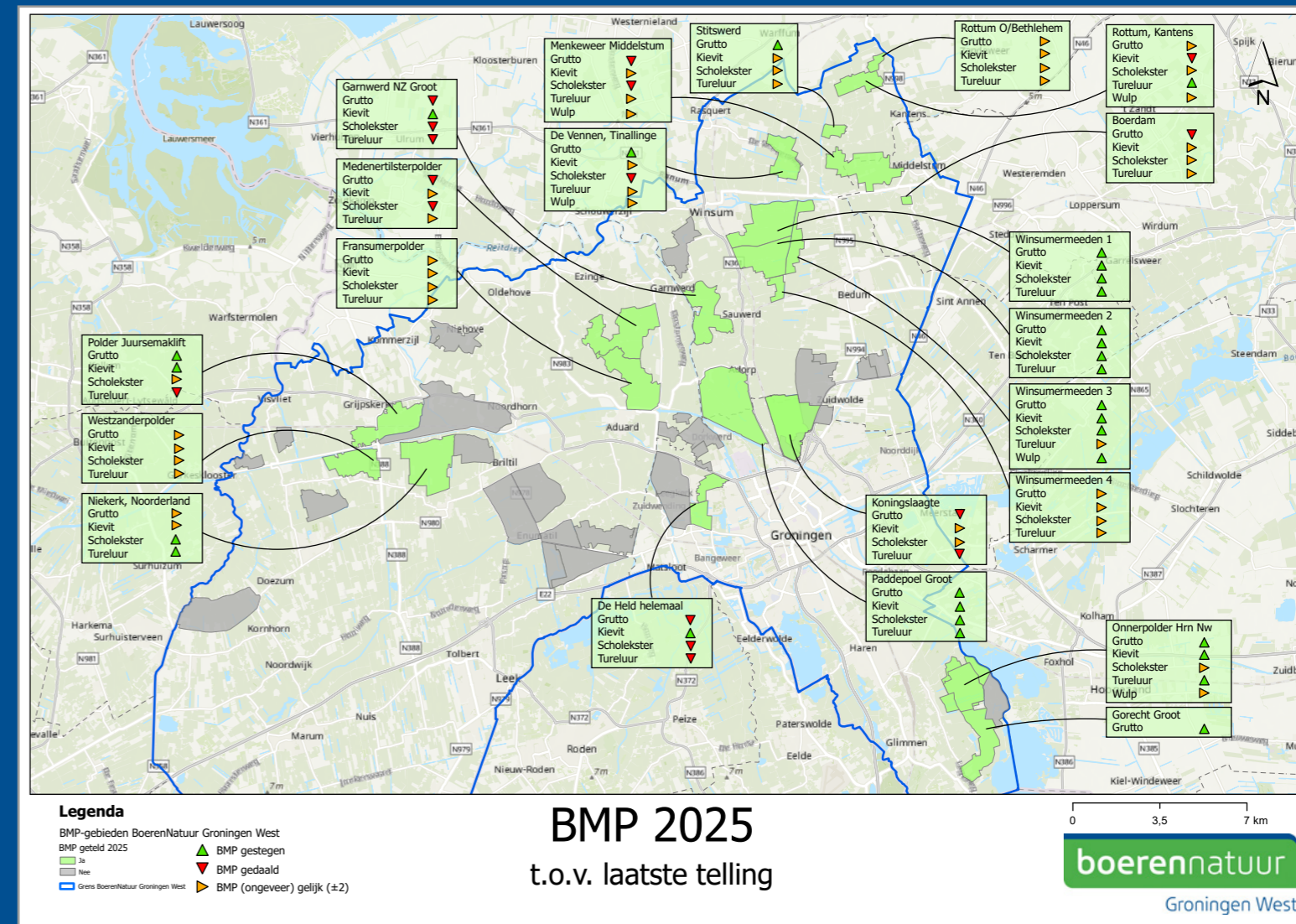


Foto: Webcam BoerenNatuur Groningen West

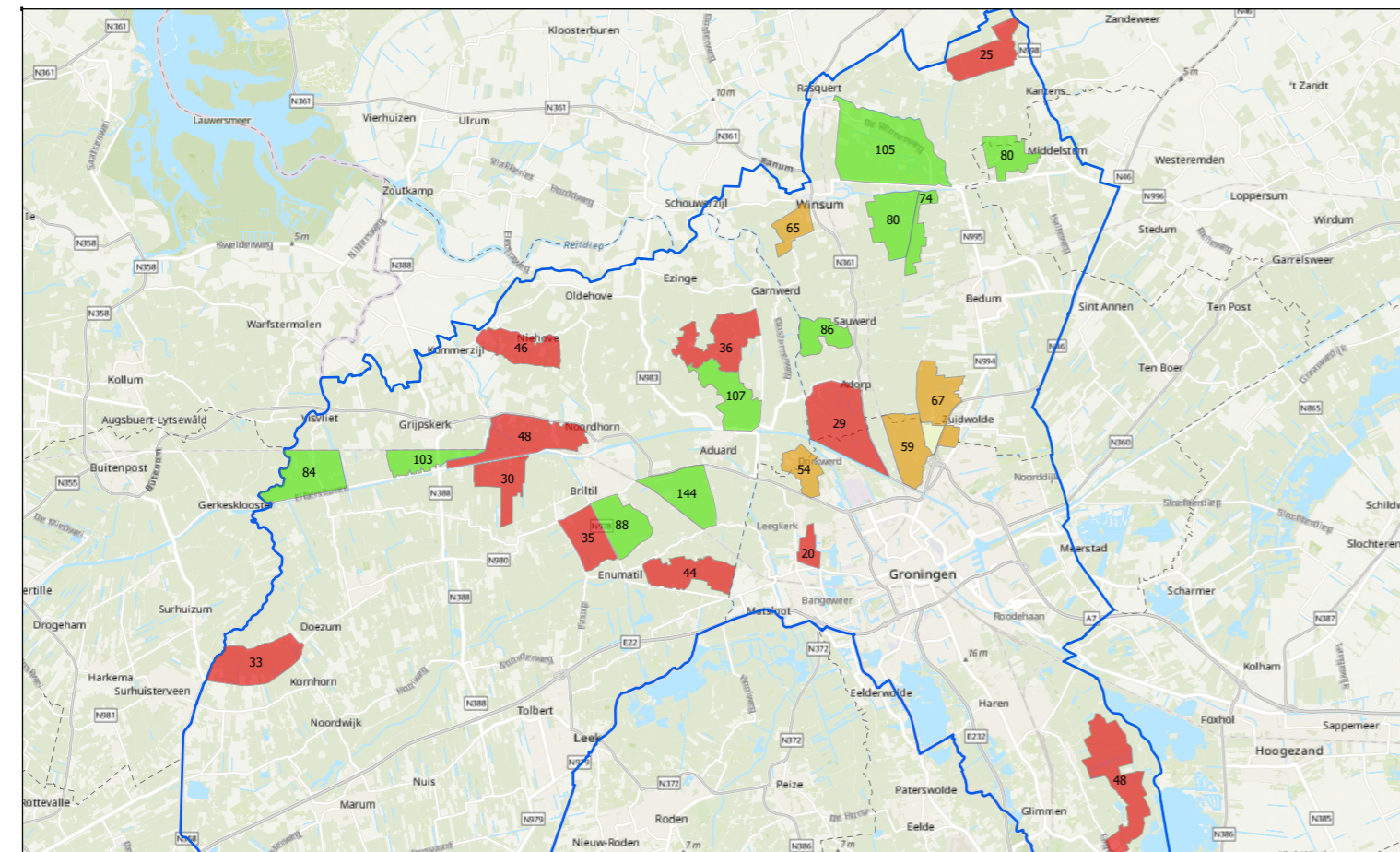
Weidevogelgebieden in het werkgebied van BoerenNatuur Groningen West



Monitoringsgegevens weidevogels 2025



Met de Broedvogel Monitoring Project (BMP) methode tellen we het aantal broedparen per soort, minimaal 1 keer in de 3 jaar in elk telgebied. In 2025 zijn de groen gekleurde gebieden in de kaart geteld. Per soort staat aangegeven of het aantal broedparen is gestegen, gedaald of gelijk is gebleven ten opzichte van de vorige telling in dat gebied. Met de BMP methode weten we hoeveel broedvogels er in het broedgebied aanwezig waren.



Legenda
 BTS %
 <50
 50-70
 >70

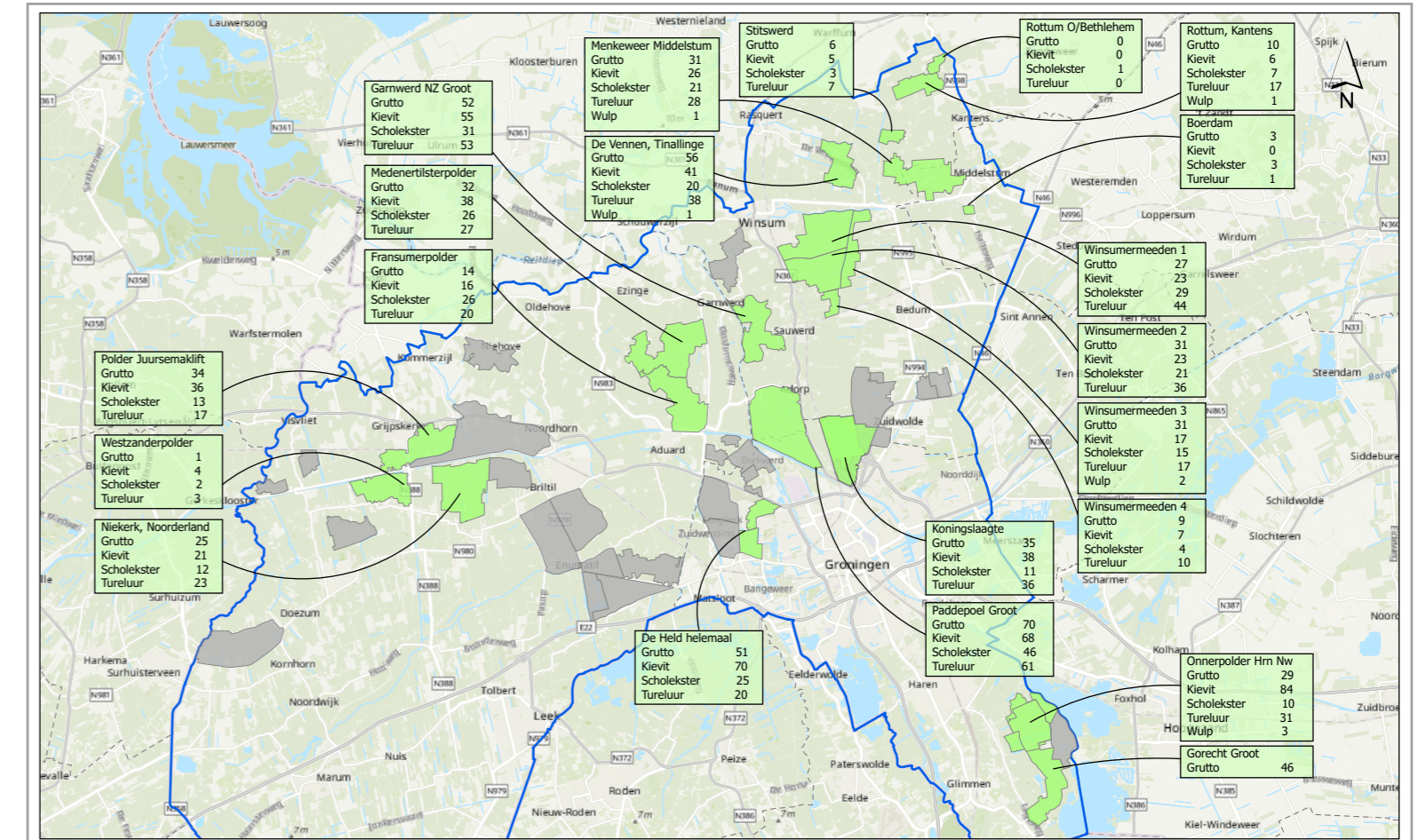
BoerenNatuur Groningen West

BTS Grutto 2025



0 4,22 8,45 km

Aanvullend op het aantal broedparen geeft de Brutto Territoriaal Succes (BTS) methode een goede indicatie van het broedsucces van de grutto. Deze telling wordt elk jaar herhaald in dezelfde telgebieden. Van de broedparen grutto in een telgebied moet ongeveer 65% succesvol zijn om de oudersterfte te compenseren.



Legenda

BMP-gebieden BoerenNatuur Groningen West
 BMP geteld 2025
 Ja
 Nee
 Grens BoerenNatuur Groningen West

BMP 2025 Territoria Stellopers



0 3,5 7 km

Op dit kaartje staan het aantal broedparen in 2025 van grutto, kievit, scholekster, tureluur en wulp in onze weidevogelgebieden.

Duizenden kijkers genoten van livestream boerenlandvogels

In 2026 vervolg via Beleef De Lente!

Onder de noemer 'Beleef de boerenlandvogels van Groningen' zijn we in het weidevogelseizoen van 2025 voor het eerst een livestream gestart waarmee de weidevogels live te zien waren via twee webcams. Duizenden kijkers zagen hoe o.a. grutto's, Kieviten en scholekster hun jongen grootbrachten en profiteerden van het agrarisch natuurbeheer.

De livestream hebben we opgezet in samenwerking met provincie Groningen en gemeente Het Hogeland. De webcams stonden in het Aanvalsplan Grutto-gebied bij Tinallinge, op het land van Weidevogelboerderij Rodewolt van Matthijs en Nienke Veenland. Projectleider Bauke Brouwer: "Het hele seizoen door zagen we prachtige beelden van onze weidevogels op het nest en hoe ze hun jongen grootbrachten. Niet alle weidevogelgebieden zijn even zichtbaar en beleefbaar voor het grote publiek, maar op deze manier kon iedereen live meegenieten en zien hoe waardevol boerenland is. Het laat ook zien hoe belangrijk het is om met maatregelen vanuit het ANLb en het Aanvalsplan grutto leefgebieden voor weidevogels te creëren, beheren en verbeteren".

De beelden kwamen ook onder ogen van Vogelbescherming Nederland. Zij waren onder de indruk van de mooie beelden en stelden voor om de webcam in 2026 mee te laten draaien onder de vlag van 'Beleef De Lente': de populaire livestream waarbij iedereen live kan meegenieten van vele vogels (van zeearend tot koolmees) die hun nest bouwen en hun jongen grootbrengen. Daar zijn we heel blij mee omdat de boerenlandvogels van Groningen nu door een nóg groter publiek bewonderd kunnen worden; ongeveer een miljoen mensen kijken naar de webcams van Beleef De Lente.



ANLb-deelnemer Jakob Horinga:

'De vogels horen er gewoon bij, dat is hier onderdeel van boer zijn'

Het melkveebedrijf van Jakob Horinga (52), dat hij samen met zijn vrouw Rosalinda (49) runt aan de rand van Niekerk, is al vijf generaties in de familie. Weidevogels zijn hier net zo vanzelfsprekend als vee. Veldmedewerker Willem Renkema (69) is al jaren nauw betrokken bij het weidevogelbeheer in het gebied; samen vertellen zij over hun inzet. 'Ik weet niet beter,' zegt Jakob. 'De vogels horen er gewoon bij, dat is onderdeel van het boer zijn.'

Het landschap rond de Fanerweg bij Niekerk is gevormd door oude rivierlopen. Langs deze rivieren ontstonden hogere kleiruggen, terwijl in de natte laagten veen werd gevormd. Door eeuwen van ontwatering is het veen sterk ingeklonken en ligt het nu lager dan de kleigrond. Die afwisseling van hoog en laag maakt het gebied geschikt voor weidevogels.

Nieuwe plasdras

Het gangbare melkveebedrijf telt zo'n 80 melkkoeien en beschikt over 65 hectare grasland. Op een tweede bedrijf, een stukje verderop, is het jongvee gehuisvest. Het lagere land op deze locatie biedt extra kansen voor weidevogelbeheer. Vorig jaar is hier een nieuwe plasdras aangelegd. 'We zagen al snel dat het water veel vogels aantrok,' vertelt Willem. 'Het is mooi om te zien dat je met zulke ingrepen een groot verschil kunt maken.'

Samenwerken

Jakob doet al vanaf het begin mee aan het weidevogelbeheer, met ANLb-maatregelen als plasdras, voorweiden, legselbeheer en uitgesteld maaien. Willem is als veldmedewerker veel in het gebied te vinden om nesten op te sporen en te registreren en de boeren te begeleiden. In de Fanerpolder wordt eens in de drie jaar met de Broedvogel Monitoring



VELDMEDEWERKER EN BOER IN BEELD

Willem Renkema

Jakob Horinga

Foto: Sanne de Boer-Postma

Project-methode (BMP) het aantal broedparen per soort geteld. Daarnaast wordt jaarlijks met de Bruto Territoriaal Succes-methode (BTS) het aantal grutto's geïnventariseerd, wat een goede indicatie geeft van het broedsucces. 'In het veld gaan we met elkaar in gesprek om te kijken wat op welk moment verstandig is,' legt Willem uit. 'Soms bellen boeren dat ze willen maaien en vragen of er nog kuikens zitten. Dat vraagt flexibiliteit en goed samenwerken, waarbij de inzet van de vrijwilligers onmisbaar is.'

Verrijking van het landschap

Willem is al jaren actief in het gebied en zijn drijfveer is duidelijk: 'We kunnen het niet laten gebeuren dat de weidevogels hier straks verdwijnen.' Hoewel predatie soms moedeloos kan maken, richten hij en Jakob zich vooral op wat wel beïnvloedbaar is. De aanwezigheid van weidevogels ervaren zij als een verrijking van het landschap. Jakob: 'Weidevogelbeheer betekent derving van gras en beperkingen, daar moet een goede vergoeding tegenover staan. Maar we voelen ons ook verantwoordelijk en hebben hart voor de vogels.' Willem sluit af: 'We moeten blij zijn dat we de weidevogels hier nog hebben en dat ze gewoon op boerenland kunnen leven. Dat is ook natuur. Dat we dit samen met boeren in stand kunnen houden, dat is waar we het voor doen.'

Beleef De Lente, kijk hier mee



Bekijk de compilaties van de beelden van 2025 hier





Versterking leefgebied ‘dooradering’ en nieuwe poelen

In 2025 is het landschapsbeheer binnen ons werkgebied verder versterkt. Dankzij extra middelen voor het Agrarisch Natuur- en Landschapsbeheer (ANLb) ontstond er ruimte voor uitbreiding van het beheer en de ontwikkeling van nieuwe landschapselementen. Met name binnen het leefgebied dooradering – de lijnen die het landschap ‘dooraderen’, zoals elzen- en houtsingels, heggen, sloten en kruidenrijke randen – was er veel beweging.

In overleg met andere collectieven werd kennis uitgewisseld en werden plannen verder uitgewerkt. Het beschikbare budget voor dooradering werd uitgebreid, wat nieuwe mogelijkheden bood voor zowel bestaande als nieuwe deelnemers. Veldcoördinator landschapsbeheer Hilko Bron: “Het extra budget geeft meer ruimte om plannen uit te voeren. Als mensen iets willen doen, is het mooi als dat ook kan. Tegelijk vraagt extra beheer om een goede organisatie. Er komt veel werk bij kijken, dus we willen het zorgvuldig aanpakken.”

Door het extra budget kwam er ruimte voor meer beheer en nieuwe pakketten. De nadruk lag daarbij op landschapselementen zoals houtsingels en houtwallen, aangevuld met botanisch beheer. Daarnaast zijn bij een aantal bestaande beheerpakketten de vergoedingen verhoogd. In de winter organiseerden we informatiebijeenkomsten voor onze leden om hen te informeren over deze veranderingen en de nieuwe mogelijkheden binnen het ANLb.



Nieuwe poelen in het coulisselandschap

Een belangrijk onderdeel van het landschapsbeheer in 2025 was de aanleg van nieuwe poelen in het coulisselandschap van het Zuidelijk Westerkwartier. In totaal zijn er veertien poelen aangelegd in opdracht van het collectief. Daarnaast hebben nog 2 deelnemers op eigen initiatief een poel aangelegd waarmee de teller op 16 nieuwe poelen staat! Het project kwam voort uit een oproep onder onze leden, waarop veel positieve reacties volgden. Na een periode van overleg, ecologisch onderzoek en het verkrijgen van de benodigde vergunningen konden de werkzaamheden in het najaar van start gaan.

Van plan naar uitvoering

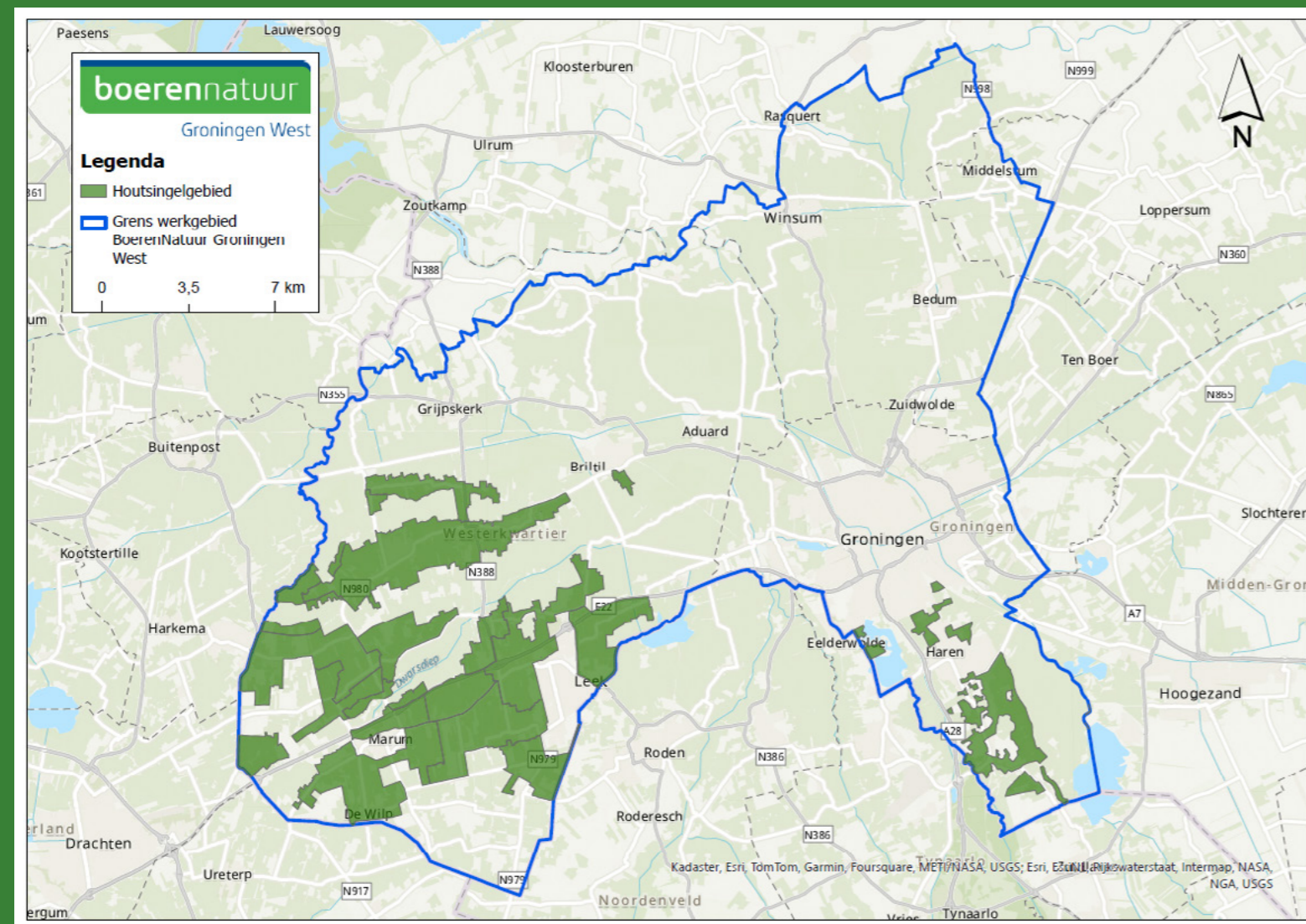
Hilko keek samen met de deelnemers naar de beste locatie en inrichting van de poelen. De poelen zijn gemiddeld 1,5 tot 2 meter diep en hebben aan de noordzijde een flauwe oever. Dit maakt het voor amfibieën en insecten gemakkelijk om het water in en uit te gaan, terwijl de zuidhelling optimaal profiteert van zonlicht. “Een poel bij een houtsingel doet echt wat voor het landschap,” vertelt Hilko. “Het water trekt allerlei soorten aan en zorgt voor meer variatie en levendigheid in het gebied.”

Natte parels verrijken het landschap

Poelen zijn de natte parels van het coulisselandschap. In combinatie met houtsingels vormen ze een waardevolle aanvulling op het landschap en bieden ze leefgebied aan soorten als kikkers, salamanders, libellen, vogels en kleine zoogdieren. In het nieuwe jaar worden de poelen opgenomen in het ANLb. Daarmee is structureel onderhoud geborgd en is toekomstig beheer verzekerd. Zo vormen zij een blijvende verrijking van het landschap.



Houtsingelgebieden in het werkgebied van BoerenNatuur Groningen West



Van elkaar leren tijdens veldexcursie botanisch graslandbeheer

Als collectief vinden we het belangrijk dat deelnemers aan het ANLb onderling kennis en ervaring uitwisselen over beheer. Daarom organiseren we regelmatig veldexcursies over verschillende onderwerpen. Medio juni 2025 organiseerden we een excursie bij één van onze leden in Niebert om te leren over ontwikkeling en beheer van botanisch grasland. Wat is het belang van grassen en kruiden voor bodem, boer en natuur? Hoe zorg je voor een goede ontwikkeling en goed beheer van botanische grasland? Hoe herken je de diverse soorten grassen en kruiden? Een interessante en gezellige middag met uitleg van diverse gidsen van de plantenwerkgroep van IVN Westerkwartier.

ANLb-deelnemer Andries van der Hoog:

‘Werken met natuur hoort ook bij het boerenbedrijf’

Op het melkveebedrijf van Andries van der Hoog in De Wilp ligt de nadruk op een efficiënte en productieve bedrijfsvoering. Enkele jaren geleden nam hij het bedrijf over van zijn ouders. Andries melkt 120 koeien met twee robots en heeft daarnaast zo’n 60 stuks jongvee. Het bedrijf beschikt over 62 hectare eigen grond, aangevuld met enkele hectares losse pacht, voornamelijk grasland en maïs. Om zich meer op het bedrijf en zijn gezin te kunnen richten, stopte Andries drie jaar geleden met zijn werk als inseminator en met de camping die de familie eerder runde. ‘Je moet keuzes maken. Als ik iets doe, wil ik het goed doen. Bovendien is arbeid een belangrijke factor en is Groningen niet echt een toeristische provincie, dus het rendement van de camping viel tegen.’

Zorg voor het landschap

Andries heeft twaalf singels en een poel in beheer, die al jaren worden onderhouden. ‘De singels staan er nu eenmaal. Dat heeft voor- en nadelen: je moet ze onderhouden, maar economisch kun je er ook wat uithalen.’ De singels trekken veel vogels aan, daarom zijn er vorig jaar ook nestkasten geplaatst om te zorgen voor broedgelegenheid. ‘De vogels horen bij het erf en helpen ook nog eens met de natuurlijke bestrijding van vliegen.’ Ook met kruidenrijk grasland werkt Andries nog steeds. ‘Voor de Planet-Proof-melkstream is dat nodig. De opbrengst valt soms wat tegen, maar voor bijvoorbeeld bufferstroken kan het ook een interessante optie zijn.’



Foto: Sanne de Boer-Postma

Boer en burger verbinden

Daarnaast is Andries deelnemer aan Westerkwartier Boert Bewust, dat de verbinding tussen boer en burger wil versterken. ‘Het is belangrijk dat mensen weten wat er op een bedrijf gebeurt. Er is al veel geïnoveerd in de sector, en dat verhaal mag ook verteld worden. Zo kun je een positief imago uitstralen, daar hoort het werken met natuur ook bij.’ Tegelijkertijd ziet Andries natuurbeheer vooral als iets dat binnen de bedrijfsvoering moet passen. ‘Het levert mij niet direct iets op, het is vooral kostendekkend.’ Dan is het belangrijk dat je goede begeleiding en ontzorging krijgt vanuit het collectief.’

Voorjaar op het erf

Het mooiste moment van het jaar is voor Andries het voorjaar. ‘Dan komt alles weer tot leven. Het landwerk begint, je komt weer meer van het erf en de koeien kunnen naar buiten. Dat geeft energie.’ Ook op een intensief melkveebedrijf krijgen landschapselementen zo een plek, zolang ze aansluiten bij de praktijk op het erf.’

Onze projecten in beeld

De Gebiedsofferte - Van verkennen naar uitvoeren

In 2023 startte de ontwikkeling van de gebiedsofferte, met als doel een aanbod te doen voor maatschappelijke diensten in het gebied. Op 4 februari 2025 werd de gebiedsofferte aangeboden aan de minister van Land- en Waterbouw, Visserij, Natuur en Landschap (LNVN), in het traject. Daarna startten de gesprekken met de provincie en LNVN om te kijken hoe we de gebiedsofferte tot uitvoering kunnen brengen: wat kan er daadwerkelijk in het gebied gebeuren en welke financiële ondersteuning levert het ministerie?

Interesse vanuit ministerie

Na het aanbieden organiseerden we najaarsbijeenkomsten om leden bij te praten. Achter de schermen werkten we aan de voorbereiding van een pilot. Het ministerie toonde interesse om een deel van de plannen op te pakken, zoals vergoedingen voor kleinschaligheid en akkertjesland, verdere extensivering en versterking van predatiebeheer door een meer professionele aanpak. Formele goedkeuring van deze plannen volgt nog.

Samen stappen zetten

Samen met de provincie bekijken we hoe de financiering praktisch bij deelnemers en boeren terecht komt, met simpele regels en minimale administratieve lasten. De pilot start met een kleinere groep boeren. Communicatie en betrokkenheid krijgen extra aandacht, ondersteund door een boerengroep die helpt bij uitwerking en uitvoering. Projectleider Jacomijn Pluimers: ‘Het is goed dat er nu middelen in beeld komen. Boeren hebben hun nek uitgestoken en laten zien wat de landbouw kan bieden en hoe ze onderdeel kunnen zijn van de oplossing voor maatschappelijke opgaven. De ambities reiken verder zoals meer diensten, meer gebiedsgericht maatwerk en vergoedingen voor een langere termijn. Maar laten we eerst samen deze stappen zetten.’



Interview met directeur Liesbeth de Haan in Boerderij



Artikel over Gebiedsofferte op website RTV Noord

Strategie kruidenrijk grasland: winst voor natuur én boer

Kruidenrijkheid is een belangrijk onderdeel van natuurinclusieve landbouw en van grote waarde voor biodiversiteit, bodem en landschap. De kwaliteit kan sterk verschillen en het ontwikkelen van kruidenrijkheid vraagt veel tijd en passend beheer. “Als collectief vinden we het belangrijk om hier meer aandacht aan te geven en bewust op te sturen. Daarom zijn we in 2025 begonnen met het project ‘Strategie Kruidenrijk Grasland’, zegt projectleider Janneke van der Velde.

Om invulling te geven aan de strategie organiseerden we in 2025 interne brainstormsessies, onder andere met veldecoloog Celine Roodhart. Het doel van het project is om de kwaliteit van kruidenrijke percelen te verbeteren, **“Goed beheer is maatwerk”** zodat deze voor zowel biodiversiteit als voor de boer meerwaarde hebben. Kruidenrijkheid is waardevol in weidevogelgebieden én in land- schappen met singels. Kruiden wortelen beter en zijn minder afhankelijk van kunstmest. Daarmee dragen ze bij aan doelen op het gebied van bodem, klimaat en het beperken van uitspoeling. Het streven is om toe te werken naar 15 tot 25 soorten grassen en kruiden per 25 m².

Inheemse soorten

De focus van dit project ligt op ANLb-beheerpakketten: botanisch grasland voor deelnemers aan het landschapsbeheer en kruidenrijk grasland voor deelnemers aan het weidevogelbeheer. Het gaat hierbij om inheemse soorten die zich vanuit de bodem ontwikkelen, niet om ingezaaide mengsels. In 2025 begonnen we met het inventariseren van de percelen met deze beheerpakketten. Daarbij is gekeken naar het huidige beeld: hoe ziet het grasland eruit en welke soorten komen erin voor? Aan de hand van graslandtypes en de veldgids van Wim Schippers keken we in welke staat het perceel zich bevindt en welk beheer daarbij past. Hierbij maakten we onderscheid tussen ontwikkelingsbeheer en instandhoudingsbeheer.



Goed beheer is maatwerk

De beheeradviezen zijn vooral gericht op praktische beslissingen, zoals het eerste maaimoment, het aantal maai beurten, beweiden en bemesten. In weidevogelgebieden vraagt dit extra afstemming vanwege de rustperiode voor de weidevogels. De komende twee jaar brengen we alle beheereenheden verder in kaart waarbij we ook nieuwe deelnemers bezoeken en begeleiden. Daarnaast organiseren we activiteiten voor kennisuitwisseling, zoals veldbijeenkomsten. Om bij elkaar te kijken hoe het gaat en van elkaar te leren hoe het beter kan. “Goed beheer is maatwerk. Met de juiste keuzes kun je sturen op een gezonde kruidenrijkheid, die past bij het land en het gebruik ervan”, aldus Janneke.

Aanvalsplan Grutto

Binnen het Aanvalsplan Grutto (AVPG) werken boeren, overheden en natuurorganisaties samen aan betere leefgebieden voor weidevogels. In ons werkgebied liggen twee kansgebieden: het veengebied Gorecht en het kleigebied Reitdiep. In 2025 konden we in Gorecht aan de slag met uitvoering. In Reitdiep lag de focus nog op een nadere verkenning.

Stappen in Gorecht

In Gorecht zochten we voorgaande jaren naar een verdienmodel dat het mogelijk maakt om het beheer te verzwaren en het gebied natter te maken. De samenwerkingsregeling voor het tegengaan van veenoxidatie bleek goed te passen binnen het Aanvalsplan Grutto. Acht boeren dienden in 2024 gezamenlijk het project Gorecht Presteert in en kregen begin 2025 groen licht om aan de slag te gaan. Op ruim 240 hectare werken zij met hogere waterpeilen, waterinfiltratiesystemen, extensivering en meer kruidenrijk grasland; goed voor het klimaat én voor de weidevogels. Als collectief ondersteunden we de boeren bij de opstart, bijvoorbeeld met het regelen van de juiste vergunningen.

“Op zoek naar passende verdienmodellen om verzwaring van beheer mogelijk te maken”

Veldcoördinator Henk van der Noord ziet de effecten in het veld: “We zagen het afgelopen jaar duidelijk meer Kieviten. Er staat meer water en dat trekt meteen vogels aan.” Tegelijk blijft het zoeken naar een goede balans, want voor sommige percelen wordt het ook echt natter. De regeling loopt vier jaar, in die periode werken we verder aan een duurzaam verdienmodel voor de langere termijn.

Verkenning in Reitdiep

In het kleigebied Reitdiep ligt de opgave anders. Daar ontbreekt voor veel ondernemers nog een passend verdienmodel om het areaal weidevogelbeheer echt te vergroten. Samen met de provincie verkennen we welke instrumenten mogelijk zijn en hoe een gebiedsgerichte aanpak eruit kan zien. Op de klei is het goed boeren, dus er is meer nodig om ondernemers financieel over de streep te krijgen. Deze verkenning loopt de komende jaren door.

De ervaringen uit Gorecht en Reitdiep nemen we mee naar andere weidevogelgebieden. Vanuit het Aanvalsplan Grutto is in 2025 ook de weidevogelplusbonus ontwikkeld, zodat boeren gestimuleerd worden om extra stappen te zetten in hun beheer.

Mede mogelijk gemaakt door:



Bekijk ook deze video



BoerenPerspectief bereikt al 100 Groningse boeren

Sinds maart 2025 is BoerenPerspectief actief in de provincie Groningen. Dit initiatief biedt agrarisch ondernemers kosteloze en onafhankelijke sociaal-economische begeleiding. Het doel is om boeren te ondersteunen bij het maken van **“Fijn als er iemand met je meedenkt zonder eigen belang”** bewuste keuzes over hun toekomst, in een sector die volop in beweging is. De begeleiding is maatwerk en kan gaan over onderwerpen als bedrijfsontwikkeling, bedrijfsovername, nieuwe verdienmodellen, verduurzaming of persoonlijke vraagstukken. BoerenNatuur Groningen West werkt samen met de andere Groningse collectieven en LTO Noord aan de uitvoering.

Directeur Liesbeth de Haan: “Ik vind het belangrijk dat dit initiatief er is voor onze boeren in Groningen. Het is fijn als er iemand met je meedenkt zonder eigen belang. De procesbegeleiders staan echt aan de zijde van de boer.” In 2025 maakten al meer dan honderd Groningse boeren gebruik van BoerenPerspectief, via individuele trajecten en groepsbijeenkomsten. Ook in 2026 kunnen geïnteresseerden zich nog aanmelden voor kosteloze en onafhankelijke begeleiding. Meer informatie is te vinden op www.boerenperspectief.nl

Erfgoeddeal Middag-Humsterland afgerond

Het project Erfgoeddeal Middag-Humsterland is in 2025 afgerond. Het gebied, onderdeel van het Nationaal Landschap Middag-Humsterland en het Reitdiepdal, kent erfgoedwaarden van (inter-)nationaal belang. Agrarisch gebruik is essentieel voor behoud van het landschap, maar de erfgoedkwaliteiten maken moderne bedrijfsvoering complex. Het project combineerde opgaven voor biodiversiteit, klimaat en circulariteit met behoud van kronkelige sloten, microreliëf en historisch agrarisch gebruik. De resultaten van de pilotfase zijn gepresenteerd en toegelicht in een expositie in Museum Wierdenland in Ezinge. Hier was te zien wat de unieke landschappelijke kenmerken van Middag-Humsterland zijn en hoe de uitvoeringspilots kunnen bijdragen aan het versterken van landschap, waterkwaliteit en biodiversiteit.

De reacties waren enthousiast, vooral rond akkertjesland, dat nu een vervolg krijgt in de gebiedsofferte. Daarnaast krijgt de pilot waterpeilbeheer de komende tijd nog aandacht. Het project **“Uitvoeringspilots dragen bij aan versterking van het landschap, waterkwaliteit en biodiversiteit”** ondersteunt het opstellen van een landschapsvisie en bijbehorende gebiedsofferte, waarmee het beheer van Middag-Humsterland structureel kan worden gewaardeerd en geborgd. Zo vormen de pilots een voorbeeld voor andere gebieden en leggen ze een basis voor het langjarig behoud van dit karakteristieke landschap.

Studiegroep biedt concrete handvatten voor natuurinclusieve landbouw

In 2025 rondde BoerenNatuur Groningen West de studiegroep Natuurinclusieve Landbouw af. Elf deelnemers verdiepten zich in vier bijeenkomsten in de praktijk van natuurinclusief boeren. De studiegroep startte in september 2024 en richtte zich op thema's als bodembeheer, bedrijfsconomie, **“Deelnemers waardeerden vooral de praktijkgerichte aanpak”** kruidenrijk en voederhagen. Deskundige koppelden kennis aan praktijkervaringen in het veld. Het traject sloot af met een bedrijfsbezoek aan het melkveebedrijf van de familie Nieuwenhuis in Den Ham. Hier stonden de toepassing van voederhagen en het beheer van kruidenrijk grasland centraal. Deelnemers waardeerden vooral de praktijkgerichte aanpak en het onderlinge uitwisselen van ervaringen en inzichten.

Projectleider Erik Hoving vertelt: “Aansluitend op de studiegroep organiseerden we in de zomer twee openbare excursies. Bij Boerderij Edzemaheerd in Leens stond weidegang centraal en op het melkveebedrijf van de familie Aalfs in Noordhorn zagen deelnemers hoe een modern, gangbaar bedrijf natuurinclusieve keuzes maakt. De studiegroep en excursies boden concrete handvatten en zetten deelnemers aan tot verdere stappen richting natuurinclusieve landbouw.”

Irene van Dorp nieuw bestuurslid 'Personeel & Organisatie'

Binnen het bestuur van BoerenNatuur Groningen West heeft Berend Steenberg de portefeuille Personeel & Organisatie overgedragen aan Irene van Dorp. Berend was sinds 2010 betrokken bij de organisatie en maakte de groei en professionalisering mee van Stad en Ommeland tot het huidige collectief. Hij kijkt met trots terug op zijn bestuursperiode en draagt zijn taken met vertrouwen over.

Irene van Dorp is geen onbekende voor het collectief. Vanuit haar werk als procesbegeleider bij Wing was zij eerder betrokken bij diverse projecten en ontwikkeltrajecten van BoerenNatuur Groningen West. Over haar toetreding tot het bestuur zegt zij: "Het verbinden van beleid en praktijk spreekt mij aan en ik geloof sterk in agrarisch natuur- en landschapsbeheer als oplossing voor vraagstukken in het landelijk gebied." Irene neemt de portefeuille Personeel & Organisatie met enthousiasme op zich en kijkt ernaar uit zich vanuit het bestuur verder in te zetten voor het collectief.



Eigen foto

Nieuwe focus op categorieën Klimaat en Water

Sinds 2025 werkt BoerenNatuur Groningen West binnen het ANLb ook aan de categorieën klimaat en water. Om hier concreet invulling aan te geven zijn beheerpakketten opgesteld die gericht zijn op onder andere duurzaam slootbeheer, kruidenrijke akkerranden en het versterken van de bodem. Deze beheerpakketten zijn voor het nieuwe jaar afgesloten met leden, die hiermee actief bijdragen aan het beheer en de inrichting van hun percelen.

Met deze maatregelen verbeteren we de waterkwaliteit en vergroten we de bodemgezondheid en biodiversiteit. Zorgvuldig slootbeheer en kruidenrijke randen bieden leefgebied aan planten, insecten en vogels en beperken uit- en afspoeling. Door organische stof toe te voegen, vergroten deelnemers het waterbergend vermogen van de bodem en dragen zij bij aan een klimaatbestendig landschap.



Beheergids Zuidelijk Westerkwartier

In opdracht van BoerenNatuur Groningen West heeft Landschapsbeheer Groningen in 2025 een beheergids voor het Zuidelijk Westerkwartier afgerond. In deze gids staan op toegankelijke wijze de geschiedenis van het gebied beschreven, de typen landschapselementen die er zijn en tips om deze waardevolle landschapselementen te beheren. Een aanrader voor iedereen die van dit unieke landschap houdt en daar een rol in heeft als beheerder en deelnemer aan het Agrarisch Natuur- en Landschapsbeheer.



Bekijk de Beheergids Zuidelijk Westerkwartier hier.



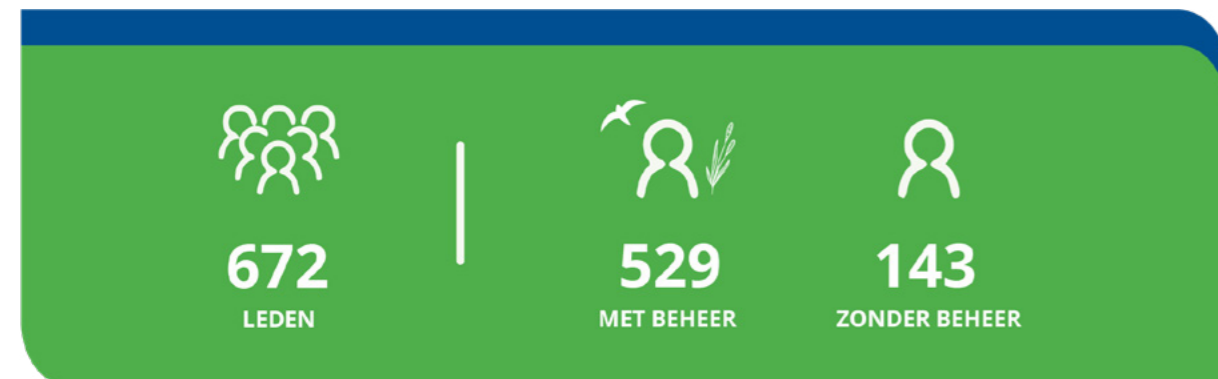
Voorlopig geen hoogspanningsmasten door weidevogelgebied Zuiderpolder

Het bestuur van BoerenNatuur Groningen West heeft er in 2025 bij betrokken overheden op aangedrongen om rekening te houden met weidevogelgebied De Zuiderpolder bij het bepalen van het tracé van de nieuwe 380 kV hoogspanningsverbinding tussen Vierverlaten en Ens. En met succes: de optie voor een tracé door de Zuiderpolder is definitief van tafel als het aan de provincie, gemeente en het waterschap ligt. De Zuiderpolder bij Zuidhorn is dankzij agrarisch natuurbeheer van onze boeren al jarenlang een waardevol leefgebied voor weidevogels. Een tracé van hoogspanningsmasten van 55 meter hoog door dit gebied zou een ramp zijn voor de weidevogels die hier jaarlijks terugkomen om te broeden. Daarom hebben we samen met de boeren in het gebied diverse bijeenkomsten en excursies in het gebied georganiseerd om de overheden te laten zien hoe onze boeren met agrarisch natuurbeheer een uniek weidevogelgebied hebben gecreëerd. Ook maakten we een kort filmpje om te laten zien hoe waardevol het gebied is voor de weidevogels. Het Rijk moet nog wel een definitief besluit nemen, maar voorlopig heerst er dus opluchting.

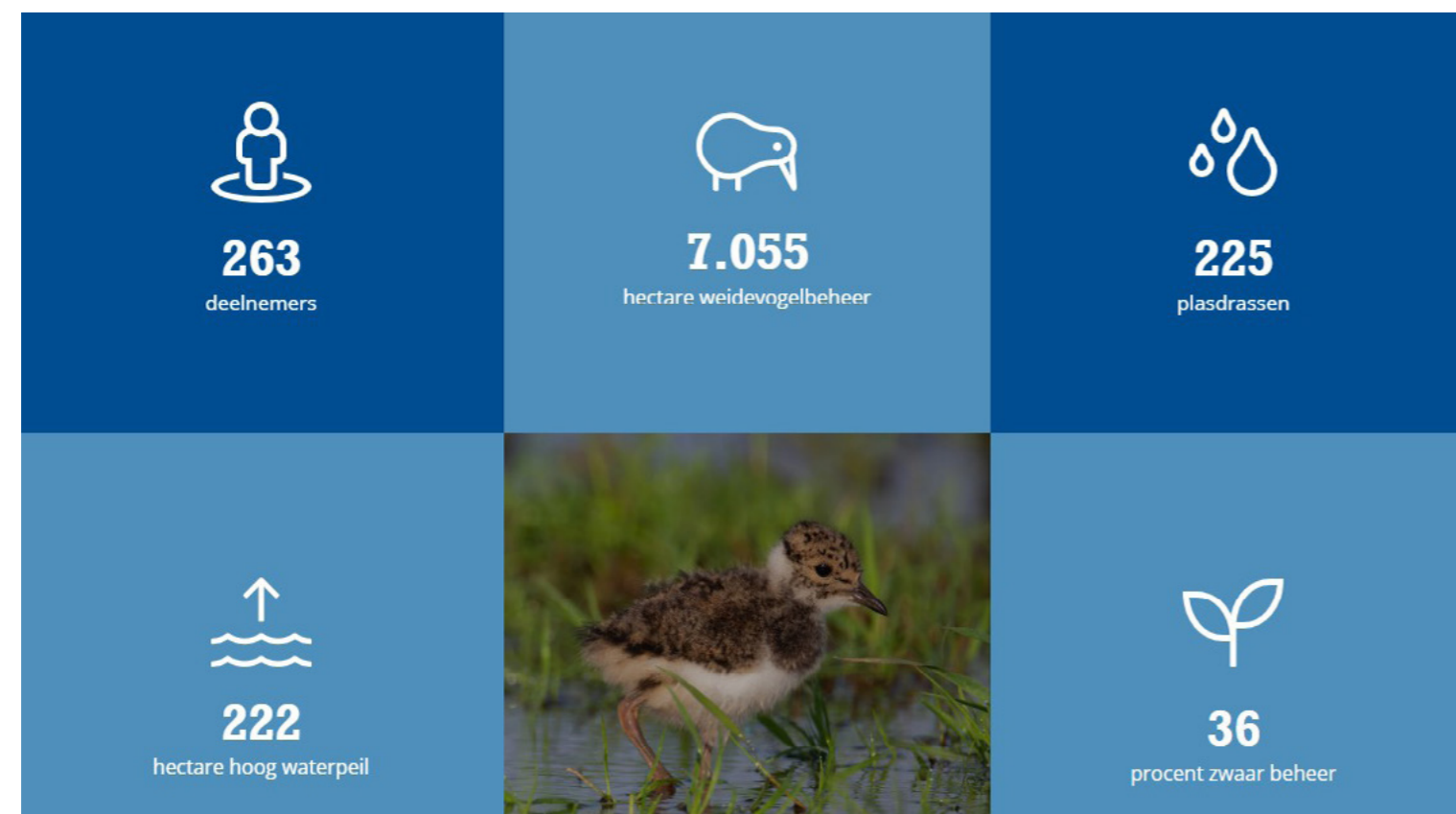


Bekijk ook deze video over De Zuiderpolder.

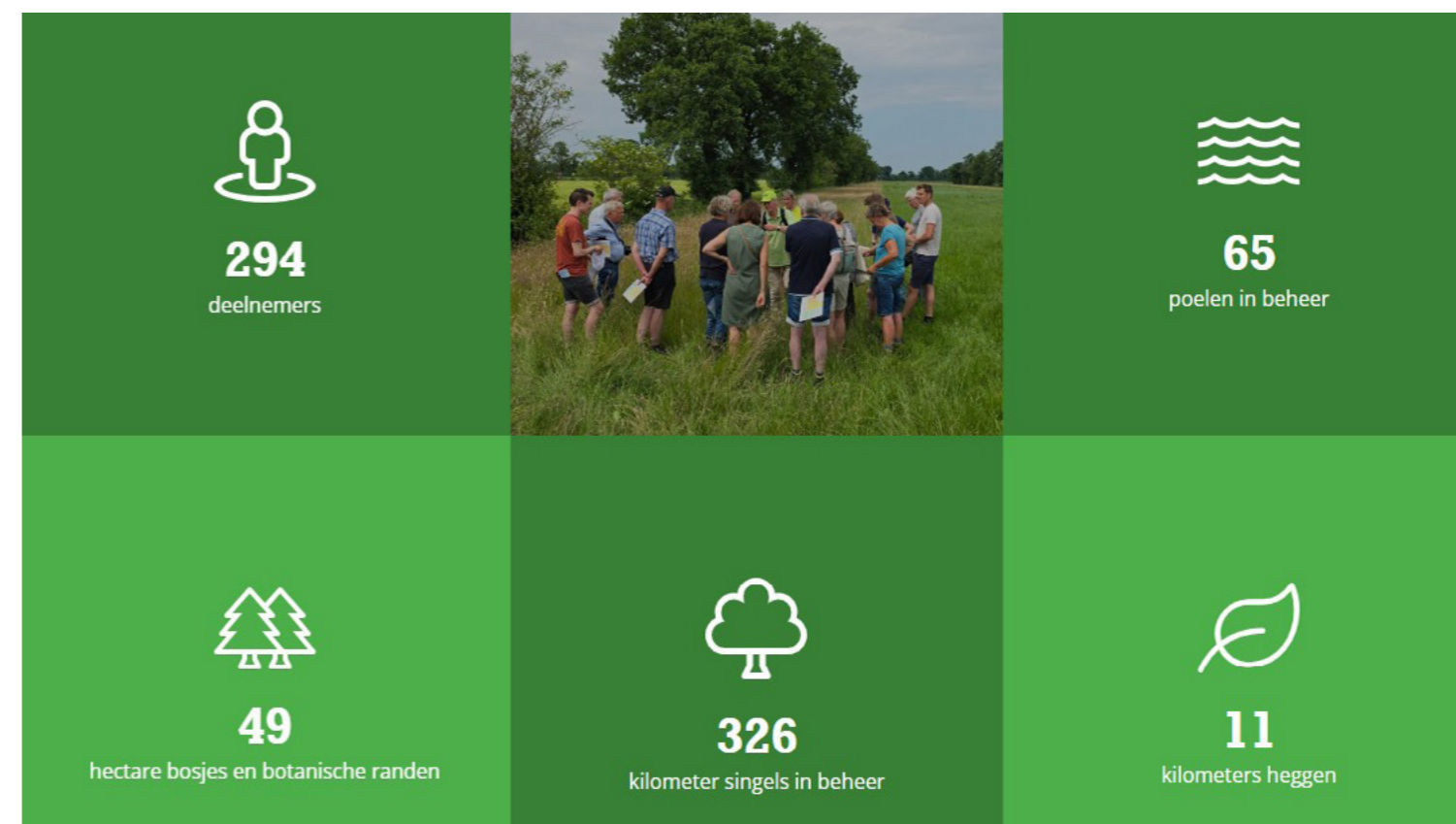
2025 in cijfers



Weidevogelbeheer



Landschapsbeheer



Colofon

Uitgave van BoerenNatuur Groningen West
Albert Harkemaweg 70, 9831 TA Aduard
T: 0594-721013 E: info@boerenatuurgroningenwest.nl
www.boerenatuurgroningenwest.nl
X: @BoerenNatuurGrW
LinkedIn: Boerenatuur Groningen West
Facebook: Boerenatuur Groningen West

Teksten en vormgeving: Sanne de Boer-Postma
Eindredactie en beelden (tenzij anders vermeld): Mark Schuurman

Aduard, maart 2026

© Niets uit deze uitgave mag op welke wijze dan ook verveelvoudigd worden zonder de voorafgaande toestemming van de uitgever en andere auteursrechthebbenden.

